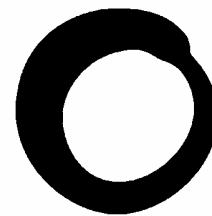


Rhagfyr 2003



Brîff

**Friends of
the Earth
Cymru**

**Cyfeillion
y Ddaear
Cymru**

Dim Gwastraff yng Nghymru

**O waredu gwastraff i'r economi dim
gwastraff**

Mae Cyfeillion y Ddaear Cymru yn ysbrydoli atebion i broblemau amgylcheddol, sy'n gwneud bywyd yn well i bobl

Cyfeillion y Ddaear Cymru:

- yn ymroddedig i ddiogelu'r amgylchedd a hyrwyddo dyfodol cynaliadwy ar gyfer Cymru
- yn rhan o fudiad ymgyrchu amgylcheddol mwyaf dylanwadol y DG
- yn rhan o'r rhwydwaith amgylcheddol mwyaf eang yn y byd, gyda dros 60 o fudiadau cenedlaethol ar draws pum cyfandir
- yn cefnogi rhwydwaith unigryw o grwpiau lleol sy'n ymgyrchu mewn cymunedau ledled Cymru
- yn dibynnu ar unigolion am dros 90% o'i incwm

I ymuno neu wneud cyfraniad, ffoniwch ni ar 0800 581 051

Cyfeillion y Ddaear Cymru, 33 Oriol Arcêd y Castell, Caerdydd, CF10 1BY

Ffôn 029 2022 9577 Ffacs 029 2022 8775 Ebst cymru@foe.co.uk Gwefan www.cyddcymru.co.uk

Cyfeillion y Ddaear Cyfyngedig Cofrestrwyd yn Llundain Rhif 1012357, Swyddfa Gofrestredig 26-28 Underwood Street Llundain N1 7JQ
Argraffwyd ar bapur wedi ei wneud yn llwyr o wastraff defnyddwyr

Crynodeb o argymhellion

Dylai llywodraeth y DG:

- osod treth ar losgi gwastraff;
- cyflwyno credydau treth ar gyfer cwmnïau sy'n ailgylchu'n effeithiol;
- ymchwilio i daliadau a gwobrau i berchnogion tai sy'n cadw at y lefel o gyfranogi mewn cynlluniau ailgylchu a chompostio.

Dylai Cynulliad Cenedlaethol Cymru:

- weithredu polisi dim gwastraff ar gyfer Cymru;
- datgan moratoriwm deng mlynedd ar osodiad llosgyddion gwastraff trefol;
- gosod targedau ailgylchu a chompostio statudol uchel ar awdurdodau lleol – 50 y cant erbyn 2007 a 70 y cant erbyn 2013;
- cefnogi awdurdodau lleol, cwmnïau, y sector cyhoeddus a phobl mewn ymdrechion lleihau gwastraff;
- cyflwyno casgliadau ymyl y palmant ar gyfer deunyddiau y gellir eu hailgylchu i bob cartref yng Nghymru neu weithredu'r Ddeddf Ailgylchu Gwastraff Cartref.

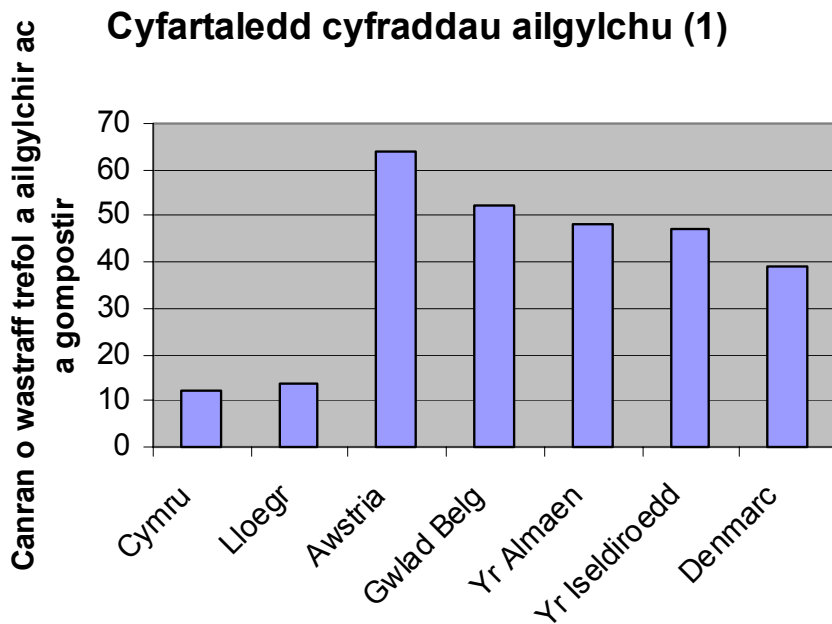
Dylai cwmnïau, awdurdodau lleol a phobl yng Nghymru:

- anelu at lefel uchel o aildddefnyddio, ailgylchu a chompostio;
- gweithredu polisïau gwastraff isaf posib a dim gwastraff ar lefel gwerin gwlad.

Cyflwyniad

Gwaredu gwastraff yng Nghymru

Yn 2002/2003 cafodd deg y cant o'r gwastraff a gasglwyd gan awdurdodau lleol yng Nghymru ei ailgylchu neu ei gompostio. O'i gymharu â gwledydd ac awdurdodau lleol eraill ledled y byd, mae Cymru yn parhau i fod yn un o'r perfformwyr gwaethaf yn Ewrop am drin gwastraff. Mae oddeutu 85 y cant o wastraff trefol yng Nghymru yn cyrraedd pen ei daith mewn claddfeydd.



Claddu a'i oblygiadau ar lygredd a iechyd

Mae astudiaethau ar effeithiau claddfeydd ar iechyd a lles trigolion sy'n byw'n agos iddynt yn awgrymu cysylltiad rhwng gollyngiadau gwenwynig claddu a digwyddiadau o salwch ymhlith trigolion. Pan fo gwastraff organig yn dadelfennu mewn claddfa, crëir nwyon claddu (methan, carbon deuocsid a hydrogen sylffid yn bennaf) gan weithgarwch bacterol ac adweithiau cemegol. Mae pwysedd sy'n tarddu o du fewn i'r gladdfa yn gorfodi'r nwyon hyn i symud a dianc i'r atmosffer neu drwy'r pridd sy'n amgylchynu'r safle. Gall y nwyon a ledaenir gludo cemegau gwenwynig megis pleleiddiaid [2]. Gall gwyntoedd arwyneb symud y nwyon i ardaloedd preswyl. Mae ymchwil i ddigwyddiadau o gamffurfiadau cynhwynol mewn mamau yn byw o fewn 7km i Gladdfa Nant-y-Gwyddon yn y Rhondda wedi tynnu sylw at y cynnydd mewn namau geni ymhlith pobl yn byw ger claddfeydd [3]. Yn yr un modd, yn aml cysylltir cynnydd yn y cwynion am gur pen/pen tost, blinder, symptomau anadlu, llid-llygaid a dolur gwddw/gwddw tost gyda gollyngiadau o gladdfeydd. Yn ogystal cafwyd adroddiadau am beryglon uwch o sawl math o ganser ger claddfeydd [4].

Y Gyfarwyddeb Claddu Ewropeaidd a'r Strategaeth Gwastraff Cenedlaethol ar gyfer Cymru

Mae'r Gyfarwyddeb Claddu Ewropeaidd yn ei gwneud yn ofynnol fod y symiau o wastraff bioddiraddadwy sy'n mynd i gladdfeydd yn cael eu lleihau gan bump ar hugain y cant erbyn 2010 pan y'u mesurir yn erbyn llinell sylfaen 1995; hanner cant y cant erbyn 2013; a chwe deg y cant erbyn 2020. Mae Cyfeillion y Ddaear Cymru yn croesawu hyn. Mae gwaredu gwastraff mewn claddfeydd yn wastraffus ac yn llygru.

Ym mis Mehefin 2002 cyhoeddodd Cynulliad Cenedlaethol Cymru *Yn Gall gyda Gwastraff, Strategaeth Genedlaethol Gwastraff Cymru*. Ymrwymodd y strategaeth y Cynulliad i dargedau ailgylchu oedd ychydig yn uwch na'r rhai a osodwyd ar gyfer Lloegr. Erbyn 2009/10 nod y Cynulliad yw gweld o leiaf 40 y cant o wastraff Cymru'n cael ei ailgylchu neu ei gompostio.

Cynhaliwyd arolwg manwl o agweddau'r cyhoedd tuag at ailgylchu yng Nghymru gan Gyngor Defnyddwyr Cymru ym mis Mawrth 2002 [5]. Yn ôl yr arolwg, dywedodd 70 y cant o'r ymatebwyr fod ailgylchu yn bwysig iddynt hwy, ond mae nifer yn teimlo'n rhwystredig oherwydd y diffyg darpariaeth ar gyfer ailgylchu. Yng nghefn gwlad Cymru roedd mwy na saith o bob deg person (72 y cant) am weld mwy o gyfleusterau ailgylchu.

Mae nawdd y Cynulliad ar gyfer ailgylchu wedi cyfrannu'n sylweddol i gyfraddau ailgylchu gwell yng Nghymru – mae'r mwyafrif o'r awdurdodau lleol yng Nghymru yn nodi bod eu cyfraddau ailgylchu yn uwch na 10 y cant ar gyfer 2002/2003. Fodd bynnag, er y gwelliant mae record ailgylchu wael Cymru dros y deng mlynedd diwethaf wedi golygu bod llosgi yn cael ei ystyried fel yr ateb i or-ddibyniaeth ar gladdfeydd.

Ni fydd llosgi gwastraff yn ffordd lwyddiannus o ddileu'n raddol y defnydd o gladdu. Mae'r protestiadau gwleidyddol, gwyddonol a chymunedol cynyddol yn erbyn llosgyddion yn tynnu sylw ar beryglon difrifol ac anfanteision i'r amgylchedd a iechyd.

Llosgyddion yn dinistrio adnoddau naturiol gwerthfawr

Fel gyda gor-ddibyniaeth ar gladdu, mae llosgi yn ein rhwystro rhag aildefnyddio ac ailgylchu cynnyrch sydd wedi eu gwneud o adnoddau naturiol gwerthfawr. Caiff hyn effaith hir dymor ar yr amgylchedd oherwydd bydd yn rhaid defnyddio deunyddiau newydd i gynhyrchu'r eitemau sydd wedi eu llosgi mewn llosgydd. Felly mae llosgi cynnyrch papur, pren ac alwminiwm yn cyfrannu at ddinistriad fforestydd ledled y byd, dinistriad cynefinoedd naturiol a niwed i fywyd gwylt [6].

Llygredd aer a iechyd

Mae rhai diwydianwyr a gwleidyddion yn dadlau nad yw llosgyddion a adeiladwyd wedi 1996 yn peri'r un ofnau ynghylch llygredd aer ag y mae llosgyddion hŷn. Er fod gollyngiadau o losgyddion yn amodol i reoliadau rheoleiddiol, ni ellir sicrhau bod y safonau'n ddigonol. Er enghraifft, mae'r safonau ond yn canolbwyntio ar ollyngiad nifer cyfyngedig o sylweddau yn y nwy simnai ac yn anwybyddu sylweddau peryglus yn y lludw a'r slag. Yn aml caiff lefelau cynyddol o waeledd crynodedig mewn cymunedau yn byw yng nghyffiniau llosgyddion eu beio ar safonau byw isel. Fodd bynnag, dengys astudiaethau gwyddonol fod llosgyddion modern yn dal i ryddhau cemegau a sgil-gynnyrch sy'n sylweddol beryglus i'r amgylchedd o'u hamgylch.

Caiff cymunedau eu dadlennu i ollyngiadau dyddiol o ronynnau, arsenig, cadmiwm, copr, arian byw, plwm, fanadiwm, sinc, deuocsin a ffwrn. Mae yna hefyd nifer o gyfansoddion anhysbys (nid oes gan nifer drothwy diogel) a grëir yn ystod y broses ymlogi. Mae pobl yn amsugno'r cemegau gwenwynig a'r sgil-gynnyrch hyn o'r aer, y dŵr, cynnyrch amaethyddol lleol a phridd wedi ei halogi. Mae'r gollyngiadau'n ychwanegu'n fwy at y pwysau o lygredd y mae pobl yn cael eu dadlennu iddynt. Mae hyn yn creu cryn bryder gan fod y rhan fwyaf o gymunedau eisoes wedi cyrraedd eu trothwy deuocsin.

Mae yna nifer o astudiaethau i'r effeithiau a gaiff llosgyddion ar iechyd y cyhoedd [7]. Dengys ymchwil bod cynnydd yn y debygoliaeth o weithwyr a thrigolion yn datblygu salwch a phroblemau iechyd difrifol. Gallai'r rhain gynnwys gwahanol ganserau mewn oedolion a phlant; afiechyd y galon; cyflyrau'r croen; alergeddau; diffyg yn y system imiwn; problemau anadlu; gweithrediadau ysgyfaint niweidiol mewn plant; nam geni, cyfraddau genedigaethau benywaidd uchel; aml feichiogrwydd a llid-llygaid.

Mae gan losgyddion gytundebau hir

Gyda Chymru'n dal i gladdu tua naw deg y cant o'i wastraff dylem fod yn cynyddu lefelau ailgylchu yn ddramatig yn hytrach na gosod llosgyddion. Gall cytundebau llosgyddion bara am dros ugain mlynedd. Golyga hyn bod awdurdodau lleol yn ymrwymedig i sicrhau cyflenwad parhaus o wastraff i fodloni gofynion cytundeb. Gyda chwmnïau llosgyddion yn monopoleiddio gwastraff, cyfyngedig yw'r cyfleoedd i ddatblygu cynlluniau ailddefnyddio, ailgylchu a chompostio.

Pwynt gweithredu: dylai'r Cynulliad rewi gosodiad llosgyddion am ddeng mlynedd

Technolegau newydd, hen broblemau, pyrolysis a nweyddiad

Mae technegau newydd ar gyfer ymdrin â gwastraff trefol gweddilliol nawr yn dod yn fwy poblogaidd gyda chynghorau lleol. Mae'r rhan fwyaf o'r amrywiadau hyn o losgi yn ymwneud â chyfuniad o ddwy broses thermal datblygedig: pyrolysis a nweyddiad [8]. Mae'r prosesau hyn yn defnyddio tymheredd uchel i dorri lawr unrhyw wastraff sy'n cynnwys carbon. Mae Pyrolysis yn diraddio gwastraff, gan gynhyrchu golosg neu ludw, nwy synthetig ac olew pyrolysis. Mae nweyddiad yn defnyddio swm rheoledig o ocsigen i dorri lawr yr hydrocarbonau sy'n weddill i nwy synthetig.

Yn aml caiff y prosesau hyn eu cyflwyno gan gwmnïau i gynghorau lleol fel rhywbeth gwahanol i losgi. Er hyn, yn ôl diffiniadau cyfreithiol a'r diffiniad yn y geiriadur, llosgi yw'r technolegau hyn (gweler er enghraifft Gyfarwyddeb yr UE ar losgi gwastraff) [9]. Mae iddynt rai manteision dros losgi traddodiadol, er enghraifft maent yn defnyddio llai o ollyngiad i'r aer na mas-losgi. Gallant hefyd greu egni ar gyfer trydan a gwresogi neu gellir eu defnyddio fel defnydd crai ar gyfer petrocemegion [10]. Fodd bynnag maent hefyd yn rhannu'r un anfanteision ac sydd i fas-losgi. Maent yn tanseilio ailgylchu a chompostio, nid ydynt yn arbed adnoddau, nid ydynt yn creu gymaint o swyddi ag ailgylchu, nid yw'r tanwydd a gynhyrchir yn cyfateb i'r egni sydd ei angen i gynhyrchu cynnyrch newydd, maent yn cynhyrchu gollyngiadau aer gwenwynig a gweddillion soled, gan gynnwys lludw. Hefyd, bydd pyrolysis a nweyddiad yn debyg o wyro egni oddi wrth y ffynonellau adnewyddadwy gwirioneddol megis yr haul, y gwynt a thonau'r môr.

Mae'r holl anfanteision hyn yn pwysleisio na ddylai pyrolysis a nweyddiad gael eu hystyried fel rhywbeth i ddisodli neu fel dewis arall i ddwysau strategaethau aildefnyddio, ailgylchu a chompostio sy'n arbed egni ac adnoddau. Nid yw cyfuniad o pyrolysis a nweyddiad na mas-losgi yn ffyrdd tuag at reolaeth gwastraff gynladwy yng Nghymru.

Dim-gwastraff

Mae Cyfeillion y Ddaear Cymru am i'r Cynulliad weithredu strategaeth dim-gwastraff.

Rheoli gwastraff yn gynladwy yw dim-gwastraff: mae'n golygu edrych ar wastraff fel adnodd gwerthfawr, felly'n gwneud y gorau i aildefnyddio, ailgylchu a chompostio tra'n lleihau pacedu cynnyrch, dyluniad gwael cynnyrch a phrynwriaeth ormodol.

Dylai'r Cynulliad osod targed iddo'i hun i gyrraedd dim-gwastraff yng Nghymru o fewn pum mlynedd ar hugain. Mabwysiadu targed dim-gwastraff fyddai'r unig bolisi gwastraff gwirioneddol gynladwy ar gyfer Cymru. Byddai ailddiffinio rheoli gwastraff fel rheoli adnoddau o fudd i iechyd y cyhoedd a'r amgylchedd. Byddai hefyd yn galluogi Cymru i greu swyddi newydd mewn diwydiant cynladwy.

Ailddefnyddio, ailgylchu a chompostio

Mae aildddefnyddio gwastraff yn sylfaenol i ddim-gwastraff. Mae aildddefnyddio yn rhwystro gwastraffu eitemau gwerthfawr megis deunyddiau adeiladu, dillad, dodrefn, nwyddau gwyn, cyfrifiaduron ayb. Mae aildddefnyddio'n gymorth i leihau'r galw cynhyrchu ar adnoddau naturiol.

Mae ailgylchu a chompostio hefyd yn sylfaenol i strategaeth dim-gwastraff. Fodd bynnag, nid yw'r targedau a osodir yn Strategaeth Gwastraff Cenedlaethol Cymru yn ddigon uchelgeisiol. Ni fyddant yn manteisio'n ddigonol ar y cyfleoedd economaidd a gynigir gan economi dim-gwastraff. Ni fyddant chwaith yn rhwystro cynnydd enfawr mewn llosgi gwastraff yng Nghymru. Mae Cyfeillion y Ddaear Cymru am i'r Cynulliad osod targedau graddol dros bum mlynedd ar hugain. Os byddai hyn yn cael ei wneud nawr, erbyn 2013 byddai Cymru'n ailgylchu ac yn compostio saith deg y cant o'i wastraff.

Pwynt gweithredu: Targedau compostio ac ailgylchu : 50 y cant erbyn 2007, 60 y cant erbyn 2010 a 70 y cant erbyn 2013

Byddai'r targedau hyn yn lleihau dibyniaeth Cymru ar gladdu yn gynt na'r rhai a osodwyd gan yr UE (gostyngiad o chwe deg pump y cant erbyn 2020).

Ailgylchu gwastraff cartref a chasgliadau ymyl y palmant

Mae canlyniadau arolwg ailgylchu Cyngor Defnyddwyr Cymru 2002 yn cadarnhau yr angenrheidrwydd i ddarparu casgliadau ymyl y palmant o ddeunyddiau y gellir eu hailgylchu ar gyfer gymaint o bobl ag sy'n bosib. Byddai dros wyth o bob deg o bobl (84 y cant) yn cael eu hannog i ailgylchu pe darperid cynllun casglu ymyl y palmant. Yn ôl arolwg arall, a gynhaliwyd gan Asiantaeth yr Amgylchedd oedd yn cynnwys defnyddwyr o Gymru a Lloegr, mae preswylwyr yn llawer mwy tebygol o ailgylchu pe darperir cynhwysyddion a chasgliadau carreg drws, e.e. byddai dros hanner y rhai a atebodd (59 y cant) yn ailgylchu pcedi plastig os byddai casgliadau'n cael eu darparu gan gynghorau lleol o'i gymharu â dim ond 10 y cant a fyddai'n dal i ailgylchu heb y cyfleusterau a'r gwasanaethau hyn [11].

Mae'r rhifau hyn yn dangos y byddai cyfraddau ailgylchu yn llawer uwch yng Nghymru petai'r Cynulliad Cenedlaethol ac awdurdodau lleol yn gwneud camau pendant i ddarparu mwy o gyfleusterau ailgylchu a chynlluniau casglu i wneud ailgylchu'n haws ac yn fwy effeithlon i'r rhai hynny nad ydynt yn byw'n agos i gyfleusterau ailgylchu.

Mae Deddf Ailgylchu Gwastraff Cartref 2003 yn gorfodi awdurdodau casglu gwastraff yn Lloegr i sicrhau fod o leiaf dau fath o wastraff ailgylchadwy yn cael ei gasglu ar wahân i

Dim Gwastraff yng Nghymru

weddiill gwastraff cartref. Nid yw'r Ddeddf hon yn cynnwys yr un gofynion ar gyfer Cymru. Mae Cyfeillion y Ddaear Cymru yn galw ar Gynulliad Cenedlaethol Cymru i sicrhau'r un ymroddiad i gasgliadau ymyl y palmant yng Nghymru.

Pwynt gweithredu: dylai'r Cynulliad osod targedau Cymru-gyfan ar gyfer casgliadau ymyl y palmant o wastraff cartref.

Trethi claddu a llosgi a chredydau treth ar gyfer ailgylchu

Mae cynnydd graddol mewn treth claddu yn cyfrannu at symud gwastraff oddi wrth gladdu. Mae Cyfeillion y Ddaear Cymru'n cefnogi treth claddu uwch a chynnydd graddol uwch bob blwyddyn. Fodd bynnag, mae yna wir berygl y bydd awdurdodau lleol yn symud gwastraff o gladdfeydd i safleoedd llosgi i leihau'r taliad treth claddu. Felly, byddai Cyfeillion y Ddaear Cymru'n croesawu cyflwyniad treth llosgi i beidio ag annog symud gwastraff o gladdu i losgi ac i annog ailgylchu a chompostio yn lle hyn.

Dylai llywodraeth y DG ystyried credyd treth yn ogystal. Gallai'r rhain gynnwys credyd treth ar gyfer cynnyrch gwneud cyfarpar gyda chanran arbennig o gynnwys wedi ei ailgylchu. Byddai hyn yn annog busnesau i ddefnyddio deunyddiau wedi eu hailgylchu yn hytrach nag adnoddau newydd ar gyfer eu cynhyrchiad [12].

Pwynt gweithredu: dylai llywodraeth y DG gyflwyno treth ar losgi gwastraff yn ogystal â chredydau treth ar gyfer ailgylchu effeithiol.

Pennu taliadau yn ôl effeithiau amgylcheddol

Dangosodd yr arolwg a gynhaliwyd gan Asiantaeth yr Amgylchedd nad oes llawer o gefnogaeth o blaid codi tâl ar bobl yn ôl faint o wastraff y maent yn ei gynhyrchu (mae 58 y cant yn anghytuno gyda syniad o'r fath). Fodd bynnag, byddai'r un ganran yn cefnogi codi tâl yn ôl faint o sbwriel sydd heb ei ddidoli os byddai cynghorau lleol yn darparu cynhwysyddion. Gallai cynlluniau "Pay as you Throw", megis y rhai hynny sydd ar waith mewn sawl cyngor lleol yn Seland Newydd [13], fod yn fodel effeithiol i greu cymhellion ariannol ar gyfer ailgylchu. Os na fyddai defnyddwyr yn didoli a dosbarthu eu sbwriel, er bod yna gynlluniau ailgylchu ymyl y palmant da ar gael, byddai amrywiol daliadau'n gyfreithlon. Yn yr un modd, pe na bai busnesau'n gwneud yn siwr fod eu gwastraff yn cael ei waredu mewn modd cyfeillgar i'r amgylchedd, dylai'r un egwyddor fod yn gymwys: rhaid i gynhyrchwr y gwastraff dalu cost gwaredu yn unol â'i effaith amgylcheddol. Byddai'n rhaid i

gynllun o'r fath gael mesurau effeithiol i atal a chosbi gadael sbwriel yn anghyfreithlon sy'n niweidiol i'r amgylchedd, pobl a bywyd gwyllt.

Mewn modd tebyg, dylai'r bobl a'r busnesau hynny sy'n defnyddio cyfleusterau a chynlluniau ailgylchu gael eu gwobrwyo am eu hymdrechion, e.e. drwy gael bagiau a biniau ailgylchu rhad ac am ddim i'r rheini sy'n cymryd rhan yn y cynlluniau ailgylchu a chael compost rhad ac am ddim i'r rheini sy'n cymryd rhan yn y cynllun compostio.

Pwynt gweithredu: dylai llywodraeth y DG a Chynulliad Cenedlaethol Cymru ymchwilio i daliadau a gwobrwyon yn ôl cyfranogiad mewn cynlluniau ailgylchu

Tuag at ddatblygiad cynaladwy: mae dim-gwastraff yn creu diwydiant cynaladwy

Gyda phoblogaeth y byd yn cynyddu a lefelau treuliant yn cynyddu a hefyd adnoddau naturiol yn adweinio, bydd yr angen am reolaeth adnoddau cynaladwy yn dod yn fwyfwy tyngedfennol yn y dyfodol agos.

Nid ond i'r amgylchedd y bydd rheoli gwastraff cynaladwy yn llesol. Byddai polisi dim-gwastraff yn ffurfio sail i ddiwydiant cynaladwy allai greu cyfleoedd busnes a gwaith ledled Cymru. Yn ôl Gweinidog yr Amgylchedd y Cynulliad Cenedlaethol ar y pryd, Sue Essex, mae gan y diwydiant gwastraff ac ailgylchu y potensial i greu 6,000 o swyddi ychwanegol mewn prosesau rheoli adnoddau (casglu, didoli ac ailbrosesu) [14]. Mae casglu yn cynnwys: ymyl y palmant, safleoedd y gellir dod â gwastraff iddynt a safleoedd mwynderau dinesig; mae ailbrosesu'n cynnwys: papur/cerdyn, gwydr, dur, alwminiwm, plastig a chompost. Yn yr Almaen mae oddeutu 150,00 yn cael eu cyflogi yn y sector gwastraff ac ailgylchu [15]. Mae dim-gwastraff hefyd yn cynnig cyfleoedd gwaith mewn gweinyddu. Mae rhwydwaith ailgylchu cymunedol Cymru, Cylch, yn amcangyfrif y byddai polisi dim-gwastraff yn creu naw mil o swyddi ar draws Cymru o fewn pum mlynedd [16]. Gallai diwydiannau aildefnyddio, ailgylchu a chompostio gael eu datblygu ledled y wlad, gan leihau ein dibyniaeth ar fuddsoddiad mewnol.

Mae dim-gwastraff hefyd yn debyg i broses gymdeithasol: bydd peidio â chymryd rhan mewn ailgylchu a chompostio yn dod yn fwyfwy annerbyniol yn gymdeithasol. Yn ôl Cyngor Defnyddwyr Cymru, bydd pwysau'r rhelyw yn arwain yn gynyddol at waradwyddo rhai nad sy'n ailgylchu [17].

Pwynt gweithredu: dylai'r Cynulliad weithredu polisi dim-gwastraff yn raddol dros 25 mlynedd

Dim-gwastraff fel mudiad gwerin gwlad

Beth ellir ei wneud pan fo'r llywodraeth yn araf yn sefydlu rheoliadau a chreu amodau ar gyfer ailgylchu effeithiol (e.e. darparu casgliadau carreg y drws)? Bydd yn rhaid i gynghorau lleol, busnesau a mudiadau gwerin gwlad fod ar y blaen i lywodraeth a chymryd yr awenau i sicrhau rheolaeth adnoddau cynaladwy ac effeithiol y tu hwnt i'r term deddfwriaethol. Mae Warren Snow o Zero-waste New Zealand Trust yn ystyried dim-gwastraff fel mudiad a arweinir gan y bobl ble y mae'r llywodraeth yn dilyn [18].

Yn ôl Zero-waste New Zealand Trust, mae'r system ddiwydiannol dim-gwastraff yn rhoi pwyslais ar ddsbarthu adnoddau a chynnyrch yn lleol a rhanbarthol [19]. Felly, bydd polisi dim-gwastraff fwyaf effeithiol ar lefel leol ble y caiff gefnogaeth defnyddwyr, busnesau ac awdurdodau lleol. Mae Seland Newydd yn enghraifft dda o'r dylanwad a roddir o'r lefel gwerin gwlad ar y llywodraeth: mae cyfran fawr o awdurdodau lleol Seland Newydd eisoes wedi gosod targedau dim-gwastraff erbyn rhwng 2015 a 2020. Wedi ei ddylanwadu gan Fudiad Dim-gwastraff yn Seland Newydd, cyhoeddodd y llywodraeth ei bapur strategaeth gwastraff newydd sy'n cydnabod dim-gwastraff fel y nod hir dymor [20].

Pwynt gweithredu: dylai awdurdodau lleol a grwpiau cymunedol yng Nghymru ddechrau mentrau dim-gwastraff lleol a gweithredu dim-gwastraff ar lefel gwerin gwlad.

Argymhellion Cyfeillion y Ddaear Cymru

Mae dim-gwastraff yn gofyn i'r Cynulliad Cenedlaethol fod yn gwbl ymrwymedig i'w weithrediad. Mae Cyfeillion y Ddaear Cymru am i'r Cynulliad osod moratoriwm deng mlynedd ar osodiad llosgyddion drwy Gymru. Byddai hyn yn rhoi amser i gymunedau lleol ddatblygu cynlluniau aildefnyddio, ailgylchu a chompostio heb gystadlu gyda chwmmnïau llosgyddion am wastraff. Os caniateir dim-gwastraff i ddatblygu gallai llosgyddion fod wedi eu disodli o fewn deng mlynedd.

Yn anffodus mae nifer o awdurdodau lleol yng Nghymru yn gweld llosgi fel yr ateb i leihau faint o wastraff sy'n cael ei gladdu. Yn yr hir dymor mae Cyfeillion y Ddaear Cymru am i awdurdodau lleol fod yn amodol i dargedau statudol, wedi eu gosod gan y Cynulliad Cenedlaethol, ar gyfer ailgylchu a chompostio. I sicrhau bod targedau'n cael eu cyrraedd, dylai'r Cynulliad Cenedlaethol ddarparu cyllid ar gyfer yr awdurdodau lleol fel y gallant weithredu eu hamcanion. Ar hyn o bryd mae arian y Cynulliad ar gyfer cynlluniau ailgylchu awdurdod lleol yn llawer uwch nag ydoedd cyn datganoli. Croesawir hyn yn fawr a rhaid iddo barhau. Hefyd, dylai'r Cynulliad sicrhau casgliadau ymyl y palmant o ddeunyddiau y gellir eu hailgylchu ar gyfer pob cartref yng Nghymru.

Mae polisi di-gwastraff yn gyraeddadwy: mae Canberra, Toronto, California a Seland Newydd wedi gosod targedau dim-gwastraff i'w cyrraedd erbyn 2020 neu ynghynt.

Caerfaddon a Gogledd Ddwyrain Gwlad yr Haf yw'r cyngor lleol cyntaf ym Mhrydain i fabwysiadu strategaeth dim-gwastraff ac mae eraill wedi dilyn eu hesiamp! Gydag ymroddiad llwyr i bolisïau dim-gwastraff, gall y Cynulliad drawsffurfio Cymru o fod yn wlad lle mae rheoli gwastraff yn codi embaras i enghraifft yr UE o reoli adnoddau cynaladwy. Dylai awdurdodau lleol, busnesau a phobl weithredu dim-gwastraff ar lefel gwerin gwlad i wneud yn siwr y byddant yn elwa o'r manteision hir dymor a geir drwy reoli adnoddau cynaladwy.

Mae Cyfeillion y Ddaear Cymru'n argymhell bod llywodraeth y DG yn cyflwyno mesurau i annog ailgylchu a chompostio ac annog peidio â chladdu a llosgi gwastraff. Gallai hyn gynnwys treth llosgi, cymhellion treth ar gyfer ailgylchu effeithiol yn ogystal â chodi taliadau ar y rhai nad sy'n ailgylchu a gwobrwyo lefel uchel o gyfranogiad mewn cynlluniau ailgylchu.

Mae pamffled A5 liwgar sy'n rhoi cyflwyniad syml i'r mater o wastraff yng Nghymru a'r hyn y gallwch ei wneud i helpu ar gael yn rhad ac am ddim gan Gyfeillion y Ddaear Cymru. Gellir ei gael am ddim drwy'r post neu gallwch ei lawrlwytho o'n gwefan.

Diffiniadau

Gwastraff: Mae'r Cynulliad yn diffinio gwastraff fel gwastraff soled a hylif ar wahân i'r rheini a ryddheir yn uniongyrchol i'r atmosffer neu'r dŵr.

Claddfa : ardaloedd o dir (pyllau cloddio neu chwareli fel arfer) ble y gwaredir gwastraff.

Llosgydd: defnyddir i losgi gwastraff dan reolaeth.

Pyrolysis: diraddiad thermal o wastraff i gynhyrchu golosg (neu ludw), olew pyrolysis a nwy synthetig (a elwir yn syngas), e.e. newid pren i siarcol.

Nwyeiddiad: torri hydrocarbonau i lawr i syngas gan ddefnyddio swm rheoledig o ocsigen, e.e. newid glo i nwy tref.

Aildefnyddio: cynnyrch y gellir ei ddefnyddio nifer o weithiau. Gall y broses arbed deunyddiau crai, cludiant a chostau egni.

Ailgylchu: casglu a didoli deunyddiau o wastraff ac yna eu prosesu i gynhyrchu cynnyrch marchnadol.

Compostio: dadelfeniad a sefydlogiad biolegol dan reolaeth o wastraff gardd a chegin.

Cyfeirnodau

- [1] Ffynonellau: Ffigur Cymru – cyfrifiadau Cyfeillion y Ddaear Cymru o ffigurau awdurdodau lleol 2002/03, ffigur Lloegr - Defra 2001/02, Ffigurau eraill - Environmental Signals 2002 – Asiantaeth yr Amgylchedd Ewrop, Bwletin Resource Recovery Forum Warmer
- [2] Baker, L., R. Capouya, C. Cenci, R. Crooks a R. Hwang (1990), *The Landfill Testing Program: Data Analysis and Evaluation Guidelines*. California Air Resources Board: Sacramento.

-
- [3] Gweler Fielder, H.M.P., C.M. Poon-King, D. Fone, S. Monaghan a S.R. Palmer (1997), *Report on the health of residents living near the Nant-Y Gwyddon landfill site using routinely available data*. Canolfannau Cyfunol Iechyd y Cyhoedd Cymru: Caerdydd.
- [4] Gweler er enghraifft Adran Iechyd Talaith Efrog Newydd (1998), *Investigation of Cancer Incidence and residence near 38 landfills with soil gas migration conditions, New York State, 1980-1989*. Agency for Toxic Substances and Disease Registry: Atlanta; gweler hefyd datganiad i'r wasg ar <http://www.health.state.ny.us/nysdoh/commish/98/landfill.htm>.
- [5] Gellir gweld crynodeb o'r arolwg ar http://www.wales-consumer.org.uk/englishsite/press_pubs/publications/waste_not/summary.htm.
- [6] er enghraifft, dinistriodd gwmni cloddio aliminiwm yn Ghana gynefin naturiol mawr i adeiladu argau gyda llyn hanner maint Cymru; gweler er enghraifft Akabzaa, T. a Abdulai Darimani (2001), 'Impact of Mining Sector Investment in Ghana: A Study of the Tarkwa Mining Region', ar gael ar <http://www.natural-resources.org/minerals/africa/docs/pdfs/Impact%20of%20Mining%20Sector%20Investment%20in%20Ghana.pdf>.
- [7] Gellir gweld astudiaeth i Losgi a Iechyd Dynol, a gynhaliwyd gan Brifysgol Caer-wysg (Mawrth 2001), ar <http://archive.greenpeace.org/~toxics/reports/euincin.pdf>.
- [8] Caiff y broses yn ogystal â'i manteision a'i hanfanteision ei thrafod ym mrieff Cyfeillion y Ddaear Cymru ar y mater hwnnw: 'Pyrolysis and gasification', Hydref 2002, ar gael ar http://www.foe.co.uk/resource/briefings/gasification_pyrolysis.pdf.
- [9] Mae Rheoliadau Llosgi Gwastraff (Lloegr a Chymru) 2002 SI 2002 Rhif. 2980, sy'n gweithredu Cyfarwyddeb yr UE ar losgi gwastraff, yn cymryd diffiniad y Gyfarwyddeb air am air h.y. mae "gwaith llosgi" yn golygu unrhyw uned ac offer technegol sefydlog neu symudol sy'n ymroddedig i driniaeth thermol o wastraff, gyda neu heb adfer y gwres hylosgi a gynhyrchir. Mae hyn yn cynnwys llosgi drwy ocsideiddiad gwastraff yn ogystal â phrosesau thermol eraill megis pyrolysis, nwyeddiddiad neu blasma, i'r graddau y mae'r sylweddau a ddaw yn sgil y driniaeth yna'n cael eu llosgi."
- [10] Ar hyn o bryd, olew a hydrocarbonau sydd â sail nwy naturiol sy'n flaenllaw fel defnydd crai ar gyfer y diwydiannau petrocemegion.
- [11] Gweler Arolwg Gwastraff Cartref Asiantaeth yr Amgylchedd 2002, y gellir ei gweld ar http://www.environment-agency.gov.uk/commoddata/105385/waste_1.pdf.
- [12] Mae cymhellion treth ar gyfer ailgylchu yn bodoli, er enghraifft, mewn sawl talaith yn yr UDA
- [17] Gweler crynodeb o'r adroddiad *Waste not, want not* ar http://www.wales-consumer.org.uk/englishsite/press_pubs/publications/waste_not/summary.htm.
- [18] Gweler *The Guardian*, Gorffennaf 17 2002.
- [19] Gweler *The End of Waste: Zero-waste by 2020*, Zero-waste New Zealand Trust.
- [20] Gweinyddiaeth yr Amgylchedd (2002), *The New Zealand Waste Strategy: Towards zero-waste and a sustainable New Zealand*.