

# Beth sy'n Bwydo ein Bwyd?

**Effeithiau amgylcheddol a chymdeithasol ffermio da byw**

## Crynodeb

Mae gan y bwyd yr ydym yn ei fwyta ôl troed amgylcheddol sylweddol sydd yn aml yn gudd. Mae ei gynhyrchu yn golygu bod angen symiau cynyddol o dir, dŵr, ynni a mewnbynnau cemegol - sydd â chanlyniadau difrifol i'r amgylchedd.

Mae cynhyrchu cig a chynhyrchion llaeth yn cael effaith arbennig o fawr. Mae dulliau amaethu dwys yn Ewrop, sy'n dibynnu ar fwydydd anifeiliaid sy'n uchel mewn protein, wedi creu cadwyn fwyd fyd-eang lle mae dofednod, moch a gwartheg y DU yn dibynnu ar gnydau bwyd o ochr arall i'r byd.

Mae soia, sy'n cael ei dyfu a'i fewnforio o America Ladin, wedi dod yn brif ffynhonnell protein mewn bwyd anifeiliaid. Mae wedi creu ffyniant mewn soia lle mae ardaloedd enfawr o dir ym Mrasil, Paraguay a'r Ariannin wedi eu trosi ar gyfer cynhyrchu ar raddfa fawr - gan achosi datgoedwigo, allyriadau nwyon tŷ gwydr a cholli cynefin gwerthfawr i fywyd gwyllt.

Amcangyfrifir bod y sector da byw yn gyfrifol am 18 y cant o allyriadau nwyon tŷ gwydr byd-eang,<sup>1</sup> ac mae datgoedwigo yn ffynhonnell sylweddol. Mae cwtogi ar effaith y sector da byw yn hanfodol os ydym yn mynd i atal newid hinsawdd peryglus.

Mae ffermio soia yn cael effeithiau lleol trychinebus, gan lygru pridd a dŵr gyda phlaleiddiaid a mewnbynnau eraill. Mae hefyd wedi ei gysylltu i gam-drin hawliau dynol, gorfodi pobl o'u cartrefi a chodi ofn ar gymunedau lleol. Mae ffermwyr bychain yn cael eu gwrthio allan gan yr ungnwd soia enfawr ac maent yn cael trafferth i orosi yn y diwydiant amaethyddol byd-eang. Gorfodir llawer i werthu a gadael y tir.

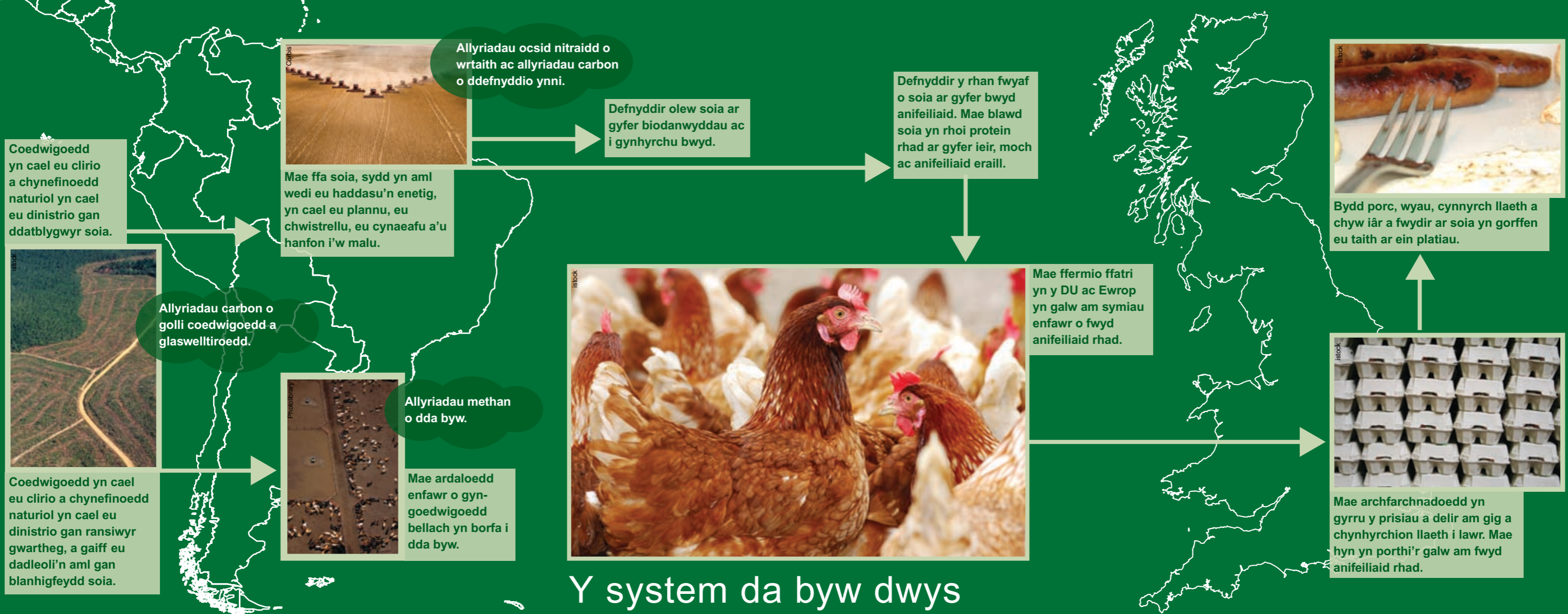
Mae cnydau ar gyfer defnydd dynol yn cael eu hamnewid gan blanhigfeydd soia i fwydo anifeiliaid ac ar gyfer biodanwydd. Mae'r pwysau hwn ar gyflenwadau bwyd wedi ychwanegu at yr ansicrwydd diweddar mewn prisiau bwyd byd-eang, gan ychwanegu at broblemau newyn a thlodi ledled y byd.

Mae'r crynodeb hwn yn olrhain effeithiau cadwyn y da byw o'r cae soia yn America Ladin i silff yr archfarchnad. Mae'n archwilio'r effeithiau amgylcheddol a chymdeithasol ac yn cyflwyno'r achos o blaid gweithredu gan Lywodraeth y DU.

Gellir gweld yr adroddiad llawn yn [www.foe.co.uk/resource/briefings/livestock\\_impacts.pdf](http://www.foe.co.uk/resource/briefings/livestock_impacts.pdf)



**Cyfeillion  
y Ddaear  
Friends of  
the Earth**



## Y system da byw dwys

### Cynhyrchu soia yn America Ladin

Mae cynhyrchu soia wedi ehangu yn gyflym ac mae bellach yn ymestyn dros arwynebedd o faint California.<sup>2</sup> Mae Brasil, yr Ariannin a Pharaguay i gyd yn gynhyrchwyr mawr – ac mae'r Undeb Ewropeaidd yn farchnad allweddol.

**Mewnforir 78 y cant o ffa soia y DU o Brasil.<sup>3</sup>**

### Y defnydd o soia mewn bwyd anifeiliaid

Mae bridio da byw ar gyfer ffermio dwys wedi cynhyrchu anifeiliaid sy'n dibynnu ar fwydydd sy'n uchel mewn protein er mwyn cael tyfiant cyflym a chynnyrch uchel o ran cig, wyau a llaeth. Mae polisi amaethyddol Ewrop, yn cynnwys y gwaharddiad ar ddefnyddio cig a blawd esgyrn mewn bwyd anifeiliaid ers ymlediad BSE, wedi arwain at ddibyniaeth ar soia wedi ei fewnforio i ddarparu'r protein hwn.

**Mae 97 y cant o'r blawd soia a gynhyrchir ledled y byd yn cael ei ddefnyddio ar gyfer bwyd anifeiliaid.<sup>4</sup>**

### Bioamrywiaeth o dan fgythiad

Mae ffermydd soia yn ehangu ar draul cynefinoedd naturiol America Ladin - glaswelltiroedd Cerrado Brasil, yr Amazon unigryw ac amrywiol, Coedwig yr Iwerydd a rhanbarth Chacos.

Y Cerrado yw un o ranbarthau safana mwyaf naturiol amrywiol y byd, ac mae'n gartref i rywogaethau o dan fgythiad, gan gynnwys y dyfrgi enfawr a'r macaw hyacinth.

**Troswyd tua 70 y cant o Cerrado Brasil i amaethyddiaeth.<sup>5</sup>**

Yr Amazon yw coedwig drofannol fwyaf y byd ac un o ranbarthau mwyaf naturiol amrywiol y Ddaear. Mae'n chwarae rhan hanfodol yn y gwaith o reoleiddio'r hinsawdd byd-eang.

Mae Coedwig Iwerydd yn gartref i oddeutu 8,000 o rywogaethau o blanhigion unigryw, ond dim ond 10 y cant o'i arwynebedd gwreiddiol sy'n parhau mewn darnau sy'n mynd yn fwy a mwy ynysig.

### Ransio gwartheg yn America Ladin

Mae ffermwyr gwartheg yr oedd eu hanifeiliaid ar un adeg yn pori ar laswelltiroedd ffrwythlon wedi eu gorfodi i ardaloedd o goedwig, sy'n cyflymu datgoedwigo yn yr Amazon ac ardaloedd eraill.

Brasil yw allforiwr cig eidion mwyaf y byd – amcangyfrifir yr allforir 204 miliwn o wartheg.<sup>6</sup> Mae cig eidion Brasil yn cyfrif am 13 y cant o fewnforion cig eidion y DU.<sup>7</sup>

### Newid hinsawdd a da byw

Mae cynhyrchu da byw yn gyfrifol am 18 y cant o allyriadau nwyon tŷ gwydr y byd. Mae allyriadau'n digwydd yn ystod pob cam bron o'r gadwyn gyflenwi.

I gynhyrchu bwyd anifeiliaid mae angen symiau enfawr o ynni, ond difa'r goedwig a'r glaswelltiroedd sy'n achosi rhan fwyaf o'r allyriadau carbon. Mae coedwigoedd a phriddoedd yn storio carbon sy'n cael ei ryddhau pan fo tir yn cael ei glirio. Mae newid yn y defnydd o dir yn gyfrifol am 6 y cant o allyriadau nwyon tŷ gwydr.<sup>8</sup>

Mae methan, yn cynnwys methan o dreuliad anifeiliaid, yn cyfrannu 6 y cant arall at allyriadau nwyon tŷ gwydr byd-eang.<sup>9</sup>

### Soia a phobl leol

Mae ehangu soia yn difetha ffermydd bychain a chymunedau gwledig, gan ddinistrio swyddi a gadael pobl leol heb fynediad at y tir.

Mae achosion o anghydfod treisgar ynglŷn â thir wedi bod rhwng pobl leol a datblygwyr soia ar draws America Ladin. Ym Mharaguay, gorfodwyd cymunedau allan a dinistriwyd eu cartrefi.<sup>10</sup> Mae'r wlad yn genedi o ffermwyr bychain, ond mae lleiafrif bychan cyfoethog yn berchen ar y cyfan o'r tir bron.

**Mae tair allan o bedair fferm soia ym Mharaguay yn eiddo i berchnogion tir tramor.<sup>11</sup>**

### Soia a'r defnydd o blaeiddiaid

Mae ffermwyr soia yn chwistrellu coctel o chwynladdwyr ar y caeau, gan lygru cnydau cyfagos, priddoedd a chyflenwadau dŵr.

Mae cymunedau sy'n byw ger y planhigfeydd yn agored i gemegau a chwistrellir ar y soia gan arwain at gollu cnydau a da byw a phroblemau iechyd difrifol. Gall yr effeithiau hyn fod yn angheuol.<sup>12</sup>

### Astudiaeth achos – Gwenwynwyd gan Blaeiddiaid

**Bu farw Silvino Talavera, un-ar-ddeg oed, yn 2003 wedi i dractor yn chwistrellu cemegau ar gae soia ger ei gartref ym Mharaguay fethu â'i weld yn ei lwybr. Ar ôl brwydr gyfreithiol hir gan deulu Silvino, rhoddwyd dedfryd o garchar i'r trefeddiannwr yn 2006.**



### Soia a busnesau mawr

Mae cwmnïau Cargill a Bunge o'r Unol Daleithiau yn tra arglwyddiaethu'r diwydiant soia yn America Ladin a llawer o'r gadwyn gyflenwi bwyd anifeiliaid. Maent yn prynu ffa gan ffermwyr, yn cynnal melinau malu ac yn allforio'r cynhyrchion ledled y byd, gan gynnwys blawd soia i'r DU ac i Ewrop.

### Defnydd

Ledled y byd mae bwyta da byw yn cynyddu. Yn Ewrop defnyddir mwyafrif y soia mewn bwyd anifeiliaid ar gyfer cynhyrchu porc a dofednod. Yn y DU mae faint o ddofednod sy'n cael eu bwyta bron wedi dyblu yn yr ugain mlynedd diwethaf.<sup>13</sup>

Mae diet nodweddiadol mewn gwledydd diwydiannol yn cynnwys llawer mwy o brotein nag y mae ar y corff ei angen, a all arwain at broblemau iechyd.<sup>14</sup> Cysylltwyd gormod o brotein â cherrig yn yr arennau a diffygion ar esgyrn.

Gall gormod o gig a chynhyrchion llaeth olygu gormod o fraster anifeiliaid hefyd – y cysylltwyd lefelau uchel ohonynt â chlefyd y galon a rhai mathau o ganser.

Mae cynhyrchu soia yn ddwys yn America Ladin yn dibynnu ar, ac yn cael ei yrru gan, ffermio diwydiannol yn y DU ac Ewrop. Mae Cyfeillion y Ddaear yn galw ar y Llywodraeth i chwyldroi'r modd yr ydym yn cynhyrchu cig a chynhyrchion llaeth i dorri'r gadwyn hon ac i helpu i warchod yr amgylchedd a bywoliaethau tra'n cefnogi sector da byw ffyniannus a chynaliadwy yn y DU.

## Dylai Llywodraeth y DU:

1. **Roi diwedd ar yr arfer o wario arian y trethdalwyr ar roi cymhorthdal tuag at ffermio da byw dwys a buddsoddi mewn ymchwil i gynhyrchu bwyd anifeiliaid yn lleol. Mae hyn yn golygu bod angen newidiadau sylweddol i bolisi amaethyddol y DU a pholisi amaethyddol Ewrop, gostyngiad mewn lefelau defnydd a buddsoddi mewn datblygu bwydydd anifeiliaid eraill.**
2. **Cyflwyno deddfwriaeth newydd i sicrhau nad yw arian cyhoeddus yn cael ei wario ar fwyd i ysgolion, ysbytai, cartrefi gofal a charchardai sy'n afiach ac yn gwneud niwed i'r amgylchedd.**
3. **Mynd i'r afael ag effeithiau cynhyrchu da byw ar newid hinsawdd, gan gynnwys effeithiau'r gadwyn fwyd fyd-eang. Mae hyn yn golygu pwyso am gytundeb yn y trafodaethau hinsawdd rhyngwladol ar gwtogi ar golli coedwigoedd o ganlyniad i ehangu amaethyddiaeth.**
4. **Newid polisi buddsoddi byd-eang a pheidio â gwario arian y trethdalwyr ar gyllid ar gyfer cynlluniau da byw niweidiol a dwys drwy Fanc y Byd, y Banc Adfer a Datblygu Ewropeaidd, a mathau eraill o gyllid dwyochrog.**
5. **Ariannu ymchwil a datblygiad i ffermio cynaliadwy, gan gynnwys bridiau addas, amrywiaethau o gnydau a systemau cnydau. Sefydlu Cyngor Ymchwil Amaethyddol Cynaliadwy i ddarparu lleoliad sefydliadol priodol ac wedi ei ariannu'n dda.**
6. **Gwneud cwmnïau'r DU, gan gynnwys archfarchnadoedd, yn atebol am yr effaith ar bobl a'r amgylchedd dramor.**
7. **Diwygio'r Strategaeth Defnydd a Chynhyrchu Cynaliadwy fel ei bod yn ymdrin ag effeithiau llawn cynhyrchu da byw, ac yn cydnabod manteision patrymau defnydd sydd wedi newid ar yr amgylchedd ac iechyd dynol.**
8. **Adolygu Polisi Masnach Ewropeaidd a sicrhau y rhoddir mwy o flaenoriaeth i effeithiau amgylcheddol a chymdeithasol masnach byd-eang.**

## Cyfeiriadau

- 1 Livestock's Long Shadow, FAO, 2006
- 2 Livestock's Long Shadow, FAO, 2006
- 3 Soy consumption for feed and fuel in the EU, Van Gedler et al, October 2008
- 4 Livestock's Long Shadow, FAO, 2006
- 5 Conservation International Biodiversity Hotspot and WWF Global 200 ecoregion.
- 6 The Cattle Ranching Chain in the Brazilian Amazon, Smeraldi, 2006
- 7 Meat and Livestock Commission UK Beef Market Trends, ffigurau 2006
- 8 Based on figures in Livestock's Long Shadow, FAO, 2006
- 9 World Agriculture Towards 2015, FAO, 2003
- 10 [http://commodityplatform.org/wp/wp-content/uploads/2007/09/paraguay-soyero\\_english.pdf](http://commodityplatform.org/wp/wp-content/uploads/2007/09/paraguay-soyero_english.pdf)
- 11 The role of UK companies in driving soy expansion in South America, Profundo, Medi 2008
- 12 [http://www.bothends.nl/uploaded\\_files/2006\\_Soy\\_big\\_business.pdf](http://www.bothends.nl/uploaded_files/2006_Soy_big_business.pdf)
- 13 Meat and Dairy Production and Consumption, FCRN, Tachwedd 2007
- 14 [http://whqlibdoc.who.int/trs/WHO\\_TRS\\_935\\_eng.pdf](http://whqlibdoc.who.int/trs/WHO_TRS_935_eng.pdf)



**Cyfeillion  
y Ddaear**  
**Friends of  
the Earth**

**Gwneud bywyd yn well i bobl drwy ysbrydoli atebion i broblemau amgylcheddol**

Cyfeillion y Ddaear Cymru, Lloegr a Gogledd Iwerddon  
26-28 Underwood Street, London N1 7JQ, Y Deyrnas Unedig  
Ffôn 020 7490 1555 Ffacs 020 7490 0881 Gwefan [www.foe.co.uk](http://www.foe.co.uk)

© Ymddiriedolaeth Cyfeillion y Ddaear. Rhif cwmni 1533942, rhif elusen gofrestredig 281681

Credydau I Awdur: Heley Burley I Golygu: Tîm Bwyd Go Iawn & Nicky Stocks I Cynllun: [www.aylostudio.com](http://www.aylostudio.com)

♻️ Argraffwyd ar bapur a wnaed yn llwyr o wastraff ôl ddefnyddiwr

Rhagfyr 2008